

# HWS32 Änderungsbeschreibung Update 07/2009

## Schlusstexte:

- Mit dem Schlüsselwort #LOHNSUMMEXXXX im Schlusstext wird die Lohnsumme incl. Umsatzsteuer ausgerechnet und ausgedruckt.
- Mit dem Schlüsselwort #FIRAB06000200 € wird die Bemessungsgrenze in Euro und der Finanzamt Steuerbetrag in % gerechnet, wobei FIRAB der Schlüssel ist. 06000 die derzeitige Bemessungsgrenze von 6000,00 Euro und 200 der Prozentwert derzeit 20,0%. Diese Zahlen können Sie jederzeit ändern.

## Beispiel:

Wenn Sie dieses Angebot beauftragen, können Sie bei der kalkulierten Lohnsumme von #LOHNSUMMEXXXX , 20% der Lohnsumme bei Ihrer nächsten Steuererklärung vom Finanzamt absetzen, sofern Sie den Freibetrag von momentan 6000,00 € noch nicht voll ausgeschöpft haben.

.....

Bei diesem Angebot wären das bis zu #FIRAB06000200 €

NETTOSUMME	6.927,66
Umsatzsteuer 19,00%	1.316,26
<u>GESAMTSUMME (IN €)</u>	<u>8.243,92</u>

Wenn Sie dieses Angebot beauftragen, können Sie, bei der kalkulierten Lohnsumme von 3.375,29 €, 20% der Lohnsumme bei Ihrer nächsten Steuererklärung vom Finanzamt absetzen, sofern Sie den Freibetrag von momentan 6000,00 € noch nicht voll ausgeschöpft haben.

Es ist zu beachten, das Sie den original Kontoauszug einreichen müssen.

Bei Barzahlung können Sie diese Kosten nicht absetzen.

**Bei diesem Angebot wären das bis zu 675,06 €**

## Fernwartung:

- Wenn Sie im Hauptmenü oben auf das „?“ gehen öffnet sich ein Menü und die Fernwartungssoftware kann geöffnet werden. Es wird eine ID- Nummer und ein Paßwort angezeigt. Diese beiden Informationen geben Sie uns am Telefon durch. Jetzt können wir Über das Internet direkt auf Ihren Rechner Zugreifen. Sobald Sie das Programm beenden wird der Zugriff wieder unterbunden.



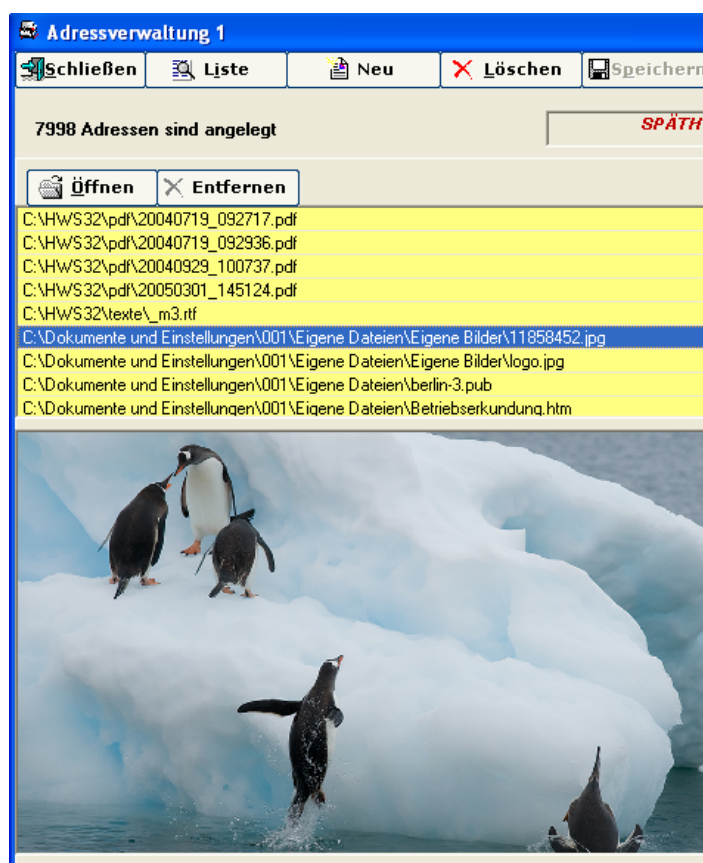
### Skontoberechnung:

- Wenn Sie an der 8ten Stelle der Positionsnummerierung ein \* eingeben, bewirkt dies, dass von dieser Position Skonto berechnet wird und von den restlichen Positionen nicht. Somit können Sie z.B.: Materialpositionen skontieren und Lohnpositionen ohne Skonto abrechnen.

POS:001	10.000 Std	KALK:	AB:	60.00	60.00	600.00
	Facharbeiter					
POS:002	* 100.000 stk	KALK:	AB:	0.45	0.45	45.00
	Spax					

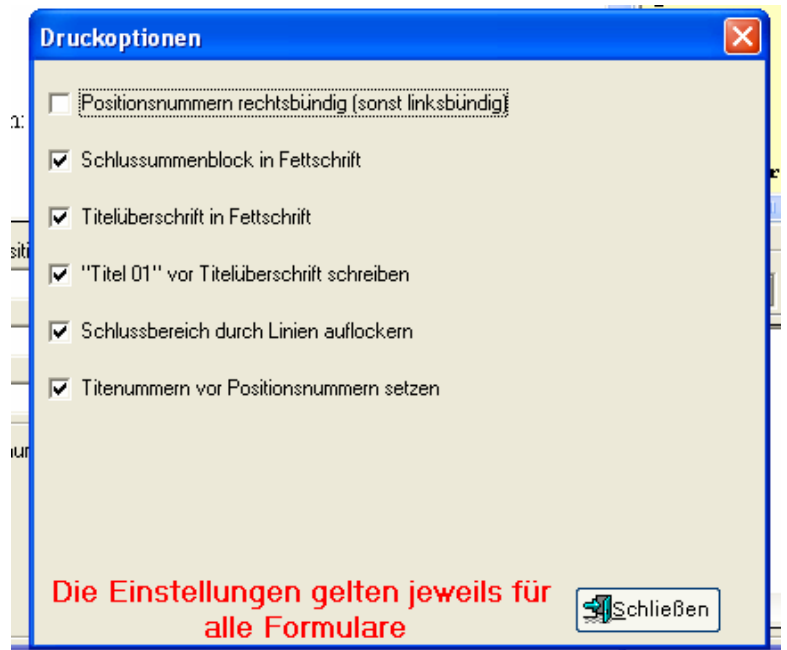
### Dokumente:

- Im Register Dokumente in der Adressverwaltung und Projektverwaltung wurde ein Vorschauenfenster für die Dateien, die Sie oben zugeordnet haben, eingebaut. Vorschau wird für PDF / JPG / DOC / XLS Dateien generiert.



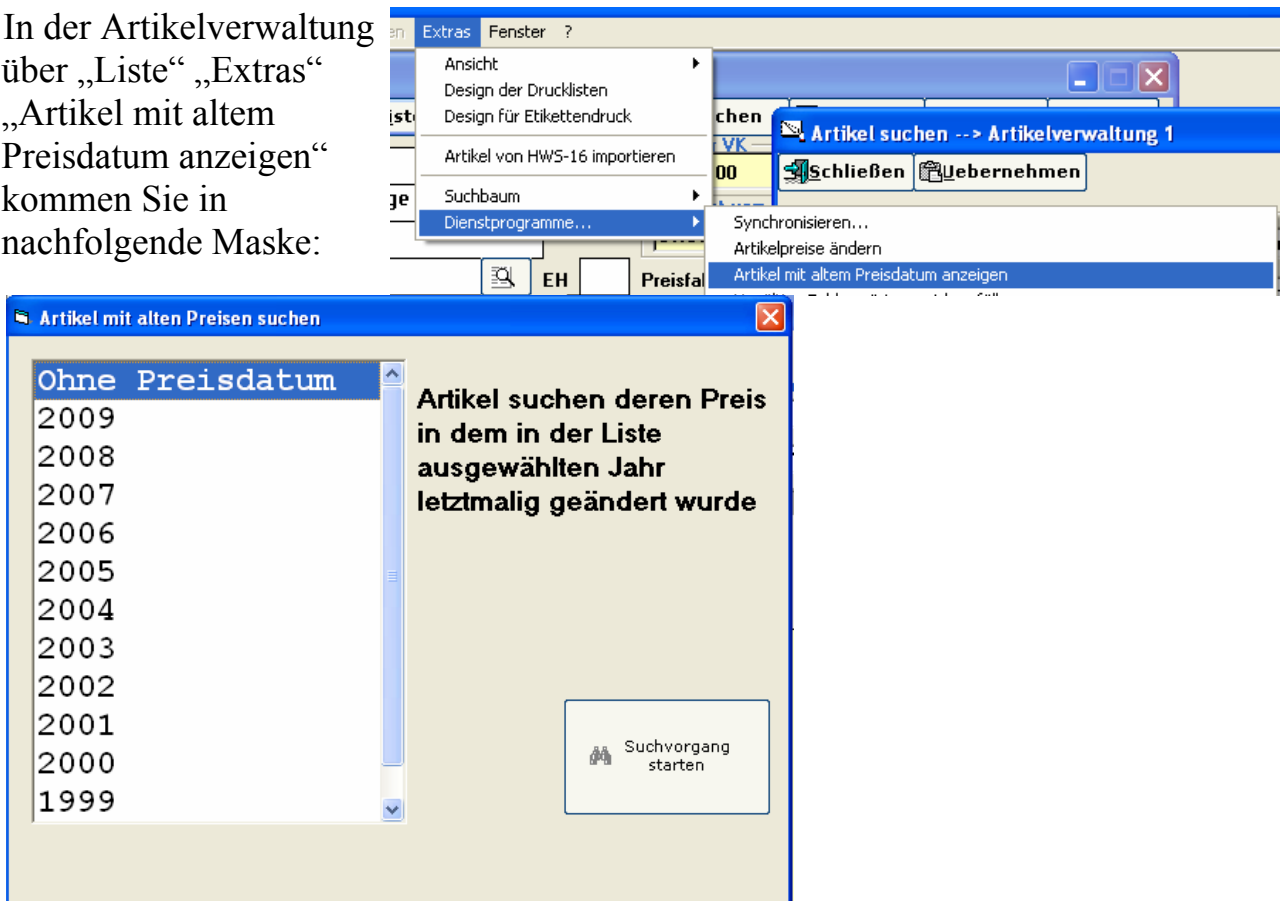
## Titelnummer vor Positionsnummer druckbar:

- In der Formularsteuerung unter „Weitere Einstellungen“ können Sie die Schaltfläche „Titelnummern vor Positionsnummern setzen“ aktivieren. Hier werden die Titelnummern und Positionsnummern mit Punkt getrennt ausgedruckt z.B.: 17.010 wobei 17 die Titelnummer ist und 010 die Positionsnummer. Es sollte dabei die Schaltfläche „Positionsnummern rechtsbündig“ deaktiviert werden, da ansonsten der Platz beim Ausdruck fehlt.



## Artikel mit altem Preisdatum suchen:

- In der Artikelverwaltung über „Liste“ „Extras“ „Artikel mit altem Preisdatum anzeigen“ kommen Sie in nachfolgende Maske:



Hier können Sie alle Artikel durchsuchen lassen, die gar kein Preisdatum oder ein Preisdatum eines bestimmten Jahres haben. Vor der Suche ohne Preisdatum kann es unter Umständen notwendig sein, dass Sie die Funktion über „Extras“ „Dienstprogramme“ „Ungültige Felder mit Leerzeichen füllen“ ausführen müssen, damit die Suchroutine funktioniert.

### Liste der Kennungen:

Erweiterung der Adreßkennungen zur Mehrfachauswahl. Für jede Kennziffer konnten Sie ja schon immer unter „Extras – Liste der Kennungen verwalten“ eine Liste der zulässigen Kennungen erstellen. Neu ist, daß Sie jetzt durch einfaches Ankreuzen die jeweils zutreffenden Kennungen zuordnen können. Sie sehen also immer ein Gesamtbild der jeweils zugeteilten Kennungen einer Kennziffer. Entfernen des Häkchens entfernt die jeweilige Kennung. Vergleichbar einfach funktioniert es jetzt in der Adreßliste wenn Sie Adressen mit einer bestimmten Kennungskombination zur Anzeige bringen wollen.

The screenshot shows a software interface with a form for address data and a dialog box for selecting identifiers. The form fields are:

Plz / Ort	73655 Plüderhausen	
Briefanrede 1		
Briefanrede 2		
Telefon	07181 999660	Region/Leitbereich
Faxnummer	07181 9996630	Rng ohne MwSt
Kennz.	KU Kennung 1	

The dialog box titled "Kennung 1" contains a list of identifiers with checkboxes:

- AR Architekt
- IN Interessent
- KU Kunde
- LI Lieferant
- PR Privat

Buttons at the bottom of the dialog:

At the bottom of the main window, there are tabs: Hauptdaten, Kontakte, Sonstiges, Projekte, Dokumente, Archiv.

## Adressen filtern / suchen nach Umsatz / Angebot:

- In der Adressverwaltung über „Liste“ „Extras“ „Weitere Selektionen“ „Mit Rechnungsausgangsbuch / Angebote“ kommen Sie in nachfolgende Maske:

Adressen filtern mit Rechnungsausgangsbuch

Von Donnerstag, 01.01.2009 Bis Mittwoch, 24.06.2009

Januar 2009

	Mo	Di	Mi	Do	Fr	Sa	So
1	29	30	31	1	2	3	4
2	5	6	7	8	9	10	11
3	12	13	14	15	16	17	18
4	19	20	21	22	23	24	25
5	26	27	28	29	30	31	1
6	2	3	4	5	6	7	8

Von Anfang an  
Von Jahresanfang an  
Von Monatsanfang an

Nettoumsatz größer als

Umsätze lt.

Rechnungsausgangsbuch

Nettoumsatz kleiner als (Kein Eintrag=unendl.)

Oder ein Angebot im Zeitbereich

Nur aktive Angebote einbeziehen

Filter starten

Juni 2009

	Mo	Di	Mi	Do	Fr	Sa	So
25	26	27	28	29	30	31	
1	2	3	4	5	6	7	
8	9	10	11	12	13	14	
15	16	17	18	19	20	21	
22	23	24	25	26	27	28	
29	30	1	2	3	4	5	

Today: 24.06.2009

Hier können Sie von Datum bis Datum eingrenzen mit einem Nettoumsatz größer / kleiner. Das Programm filtert alle die Adressaten heraus die diese Bedingungen nicht erfüllen. Eine weitere Funktion suche alle Adressaten, die ein Angebot im Zeitraum von / bis Datum bekommen haben. Eine weitere Eingrenzung ist hierbei über den Knopf „Nur aktive Angebote einbeziehen“ möglich.

Sie müssen zunächst dafür sorgen, daß über eine beliebige Selektion eine Liste der Sie interessierenden Adressen angezeigt wird (ohne Selektion → alle Adressen anzeigen). Die oben beschriebene Funktion entfernt jetzt die Adressen aus der Liste die die Bedingungen bezüglich Umsatz nicht erfüllen.

### Auswertungen bei vorh. Aufträgen:

Über „Projekte“ „Aufträge“ „vorh. Aufträge“ dort bei „Datei“ „Auswertungen“ können Sie auf 2 Auswertungslisten zugreifen.

- **Liste1** Auswertung komplette Auftragssumme in Euro abzüglich eingeforderte Abschlagsrechnungen = aktueller Auftragsbestand in Euro.

#### Liste der Aufträge erstellt am 24. Juni 2009 Blatt 1

Nummer	Datum	Name	Bauvorhaben	Betrag	Abgerechnet	Rest
08-102	03.03.2008	SPÄTH - EDV - BERATUNG	Wohnhaus Neubau	26.646,24	0,00	26.646,24
08-101	03.03.2008	SPÄTH - EDV - BERATUNG	Wohnhaus Umbau	26.646,24	12.000,00	14.646,24
AZ:04-015	vom 16.12.2004		Betrag:	12000,00		
07-110	03.07.2007	HOLZ	Hanke Carport	19.704,00	0,00	19.704,00
<b>Gesamtsumme 72.996,48</b>				<b>Abgerechnet: 12.000,00</b>	<b>Rest: 60.996,48</b>	

- **Liste2** Auswertung komplette kalkulierte Stunden abzüglich abgearbeitete Stunden lt. Nachkalkulation = aktuelle Stunden zu arbeiten.

#### Liste der Aufträge erstellt am 24. Juni 2009 Blatt 1

Nummer	Datum	Name	Bauvorhaben	Std-W	Std-B	Std-G	Naka-W	Naka-B	Naka-G	Rest	
08-102	03.03.2008	SPÄTH - EDV -	Wohnhaus Neubau	53,29	273,90	327,19	0,00	129,50	129,50	197,69	
08-101	03.03.2008	SPÄTH - EDV -	Wohnhaus Umbau	53,29	273,90	327,19	0,00	0,00	0,00	327,19	
07-110	03.07.2007	HOLZ	Hanke Carport	65,92	113,43	179,35	0,00	0,00	0,00	179,35	
<b>Planstunden 833,72</b>				<b>Stunden lt. Naka 129,50</b>				<b>Rest: 704,22</b>			

### Kleinigkeiten / Kosmetik:

- Gelöschte Aufmasse können im Register Projekte / Gelöschte Projekte in der Adressverwaltung wieder hergestellt werden.
- Scrollrad Funktion in Aufmass / Holzliste hergestellt
- Holzliste Textblöcke Sortierung geändert
- Bei Eventualtitel wird nun auch Eventualtitel in der Titelizeusammenstellung gedruckt.
- Erweiterung der Zugangskennungen